



REPERTORIO DEI TIPI E DEGLI ELEMENTI RICORRENTI NELL'EDILIZIA TRADIZIONALE

4 - SCHEDE DEGLI AMBITI TIPOLOGICI DI RIFERIMENTO

Alcuni degli ambiti tipologici descritti nelle schede che seguono, come la casa a schiera o la casa colonica, ripetono una classificazione ormai consueta, che tuttavia si è ritenuto opportuno in qualche caso ulteriormente articolare, per renderla più aderente alle circostanze reali, distinguendo ad esempio tra casa a schiera unifamiliare e plurifamiliare, o tra palazzetto gentilizio e palazzo nobiliare, o ancora affiancando alla casa padronale di campagna una omologa tipologia urbana (casa padronale di città), corrispondente ad un modello di residenza unifamiliare borghese molto diffusa dal settecento ai primi del novecento.

Ma è sembrato anche necessario introdurre, con la “casa medievale” e la “palazzina condominiale”, una classificazione del tutto inedita o comunque finora poco studiata e riscontrabile invece in una pluralità di casi concreti.

La palazzina condominiale infatti, intesa come insieme di numerose unità immobiliari disposte su più piani in un edificio unitario, con scale e servizi comuni, definisce oggi comunemente un tipo edilizio molto preciso di abitazione plurifamiliare intensiva o semi intensiva che tuttavia ha cominciato ad avere ampia diffusione già dal sei-settecento come residenza borghese.

Con il termine di “casa medievale” si è voluto invece indicare un pregevole tipo di residenza unifamiliare destinata all'aristocrazia e all'alta borghesia dell'epoca, che precorre la casa padronale e il palazzetto rinascimentale, anche se non ben definibile nei suoi caratteri tipologici essendo pochi, e per lo più incompleti, gli esempi superstiti.

Anche per quanto riguarda gli accessori, l'individuazione e la classificazione non è stata agevole, se non per un tipo fortemente caratterizzato e già molto studiato come la torre colombaia, trattandosi per lo più di manufatti ad uso agricolo di modesta entità, che per la massima parte sono stati sostituiti o fortemente rimaneggiati. Tuttavia tale circostanza non diminuisce affatto la loro importanza, se si considera ad esempio che sotto il profilo costruttivo la maggior parte dell'edilizia tradizionale deriva, come si è detto, dallo sviluppo della capanna in muratura, e quindi la necessità di menzionarli per completezza della presente trattazione.

Naturalmente, è opportuno ripeterlo, quella che qui si propone con le schede che seguono non vuole essere una classificazione rigida nella quale ingabbiare una realtà multiforme e talvolta indefinibile, ma un sistema di riferimento per orientarsi più facilmente, in quanto possibile, nell'individuazione delle unità edilizie e nella loro valutazione al fine, questo sì imprescindibile, di stabilire i tipi e le modalità di intervento più appropriate e corrette.

BIANCA

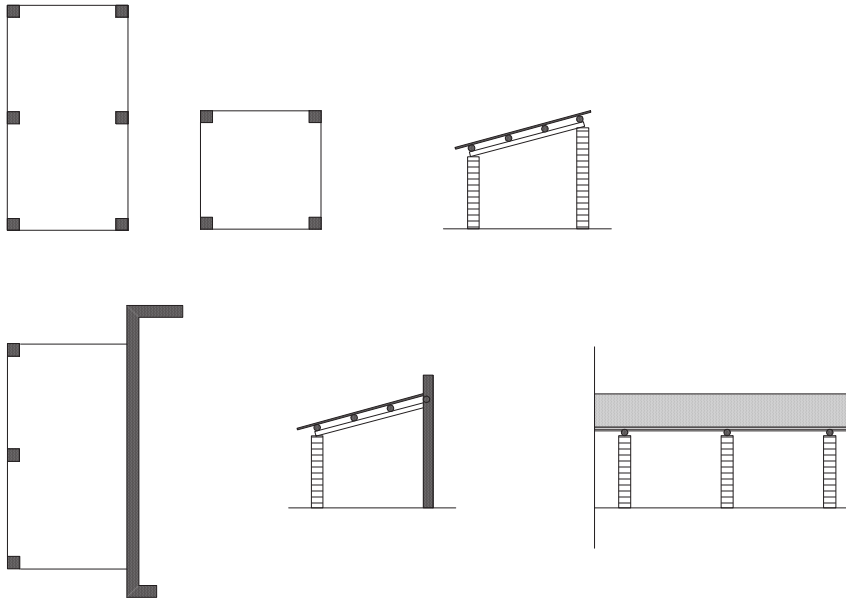
ATR 1 TETTOIA SU PILASTRI

Caratteri funzionali: accessorio un tempo ricorrente sia nell'edilizia rurale che civile, come rimessa, fienile, spazio porticato e generico riparo, oggi spesso diruta o sostituita con strutture improprie

Caratteri costruttivi: struttura portante discreta, formata in tutto o in parte da pilastri in muratura di mattoni grezzi o intonacati, raramente da colonne; tetto ad uno spiovente con arcarecci o correntini su travi inclinate (puntoni).

Caratteri architettonici: edilizia di origine premoderna, con finiture al rustico, nei pochi esempi superstiti per la precarietà delle strutture

Posizione: si può trovare isolata in sito di pianura o di pendio, ovvero addossata all'unità edilizia principale (se usata come copertura di altre strutture, scala esterna o altana, si configura non come unità edilizia ma come elemento costruttivo).



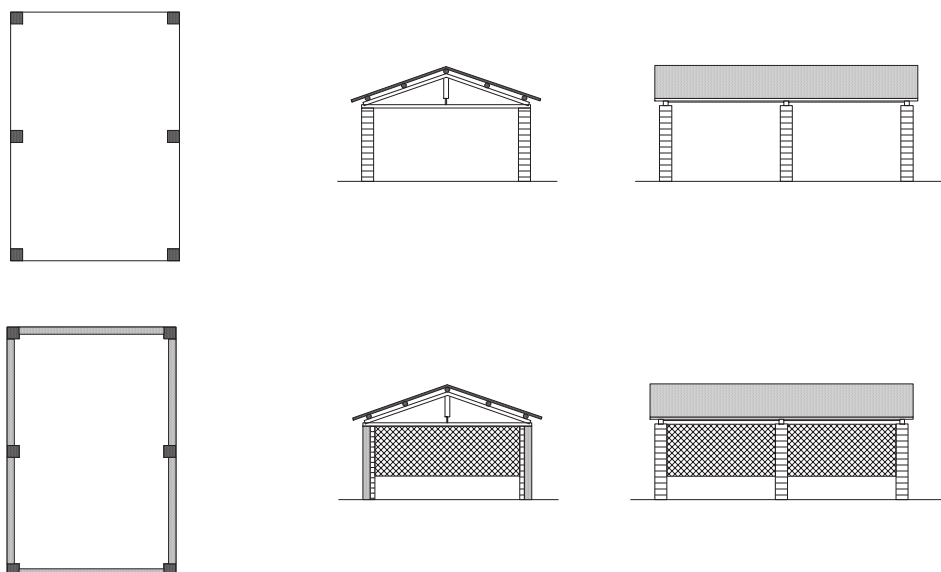
ATR 2 FIENILE

Caratteri funzionali: accessorio agricolo fortemente caratterizzato dalla specifica funzione.

Caratteri costruttivi: stessa struttura della tettoia su pilastri, o in parte su muri continui, con tetto a due spioventi rivolti verso i prospetti secondari, formato da arcarecci su capriate.

Caratteri architettonici: edilizia di origine premoderna, con finiture al rustico; pilastri in mattoni e peculiare tamponatura in grigliato laterizio.

Posizione: isolata, in sito prevalentemente di pianura o di pendio debolmente acclive.



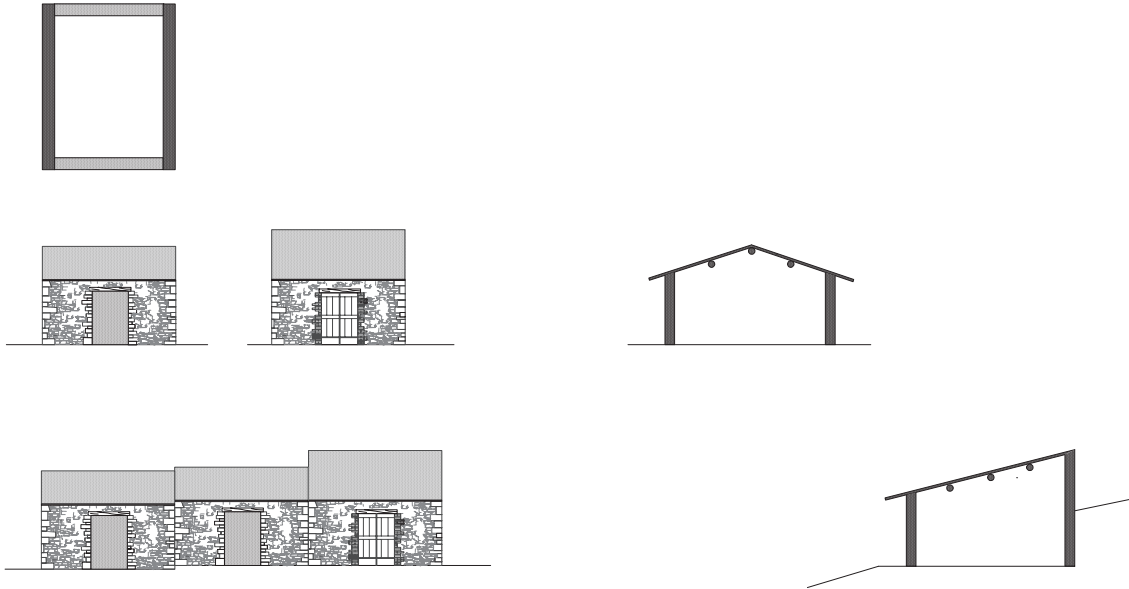
ATR 3**CAPANNA IN MURATURA**

Caratteri funzionali: ambiente monovano con eventuale soppalco, adibito a stalla, fienile, ricovero e accessorio in genere, prevalentemente agricolo; pianta più o meno allungata in profondità, muri portanti coincidenti con i lati lunghi, larghezza variabile entro i limiti di portanza delle travi dei tetti

Caratteri costruttivi: struttura perimetrale in muratura continua, tetto a capanna a uno o due spioventi contrapposti, con arcarecci su muri laterali.

Caratteri architettonici: negli esemplari superstiti, edilizia in genere di origine premoderna, con finiture al rustico.

Posizione: ricorrente sia in posizione isolata, in sito di pianura o di pendio, sia addossata ad unità edilizia principale, sia in aggregazione a schiera con unità contigue (stalle a schiera).

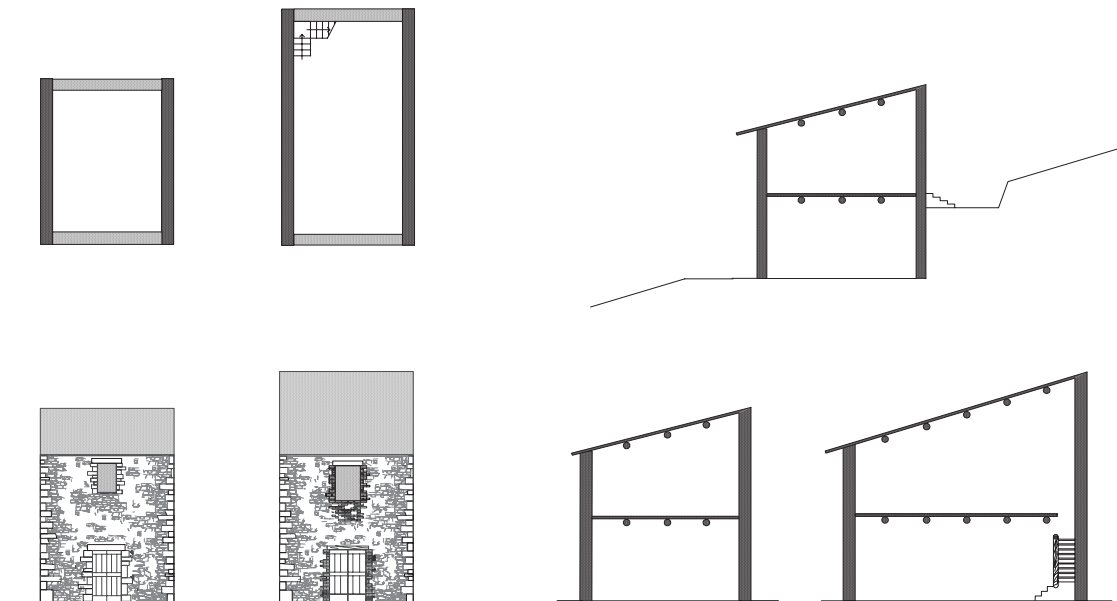
**ATR 4****STALLA E FIENILE**

Caratteri funzionali: sviluppo della capanna su due livelli, con il piano seminterrato adibito a stalla ed il piano superiore a fienile, con accesso indipendente dal lato a monte.

Caratteri costruttivi: stessi caratteri strutturali della capanna, con tetto sempre ad unico spiovente e solaio in legno di tipo rustico.

Caratteri architettonici: stessi caratteri architettonici della capanna.

Posizione: isolata o addossata, in sito prevalentemente di pendio.



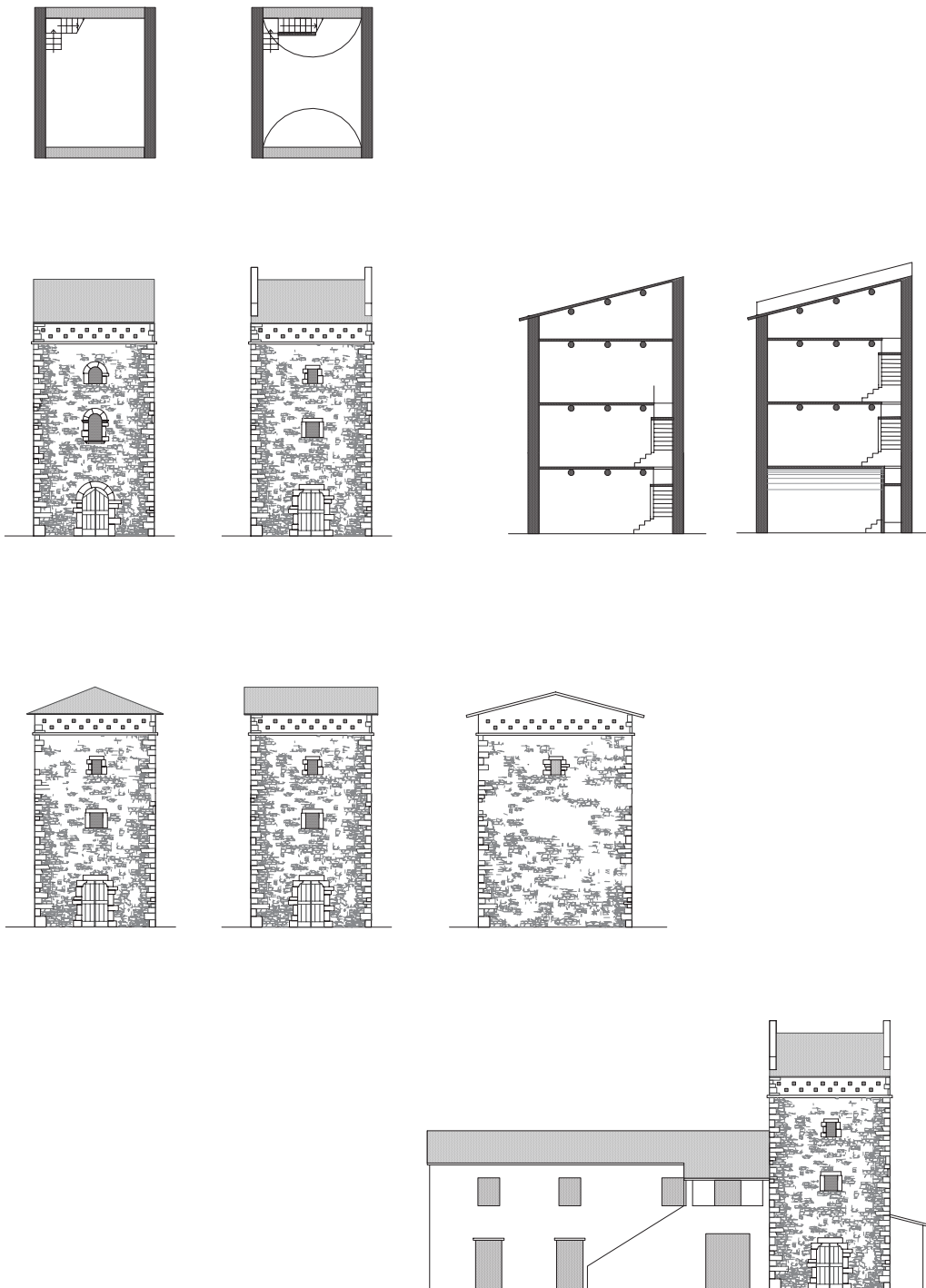
ATR 5**TORRE COLOMBAIA**

Caratteri funzionali: accessorio agricolo-residenziale fortificato, con sviluppo verticale su tre, quattro livelli e sottotetto adibito a colombario; derivante dallo sviluppo in verticale della capanna in muratura.

Caratteri costruttivi: murature portanti continue perimetrali; coperture ad uno o due spioventi con arcarecci sui muri laterali; solai piani in legno o voltati a botte o a crociera ai piani inferiori; scala angolare in legno, in legno e muratura, o con arco rampante.

Caratteri architettonici: edilizia di origine medievale con caratteri romanico-gotici, o premoderna con finiture al rustico.

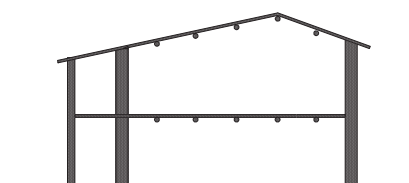
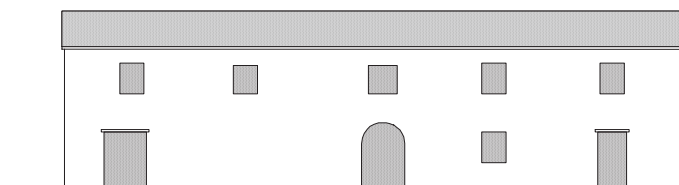
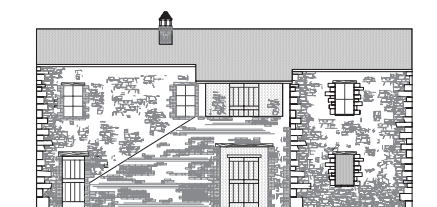
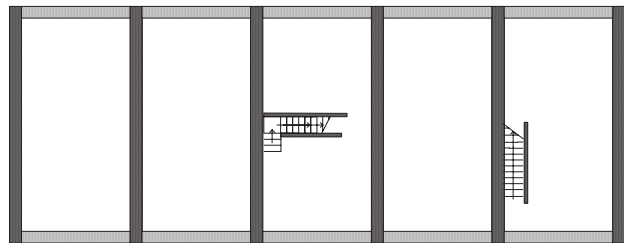
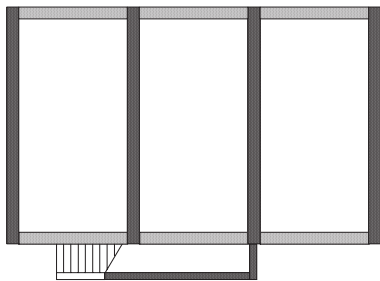
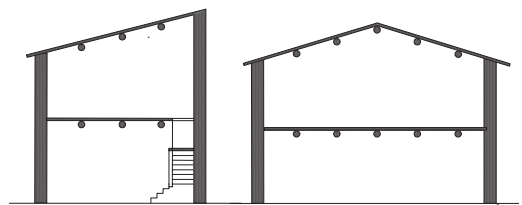
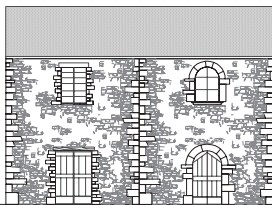
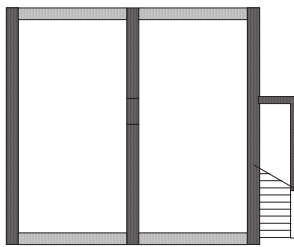
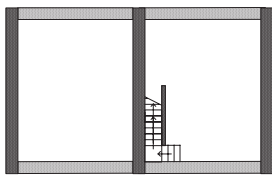
Posizione: isolata o aggregata ad unità edilizia principale (casa colonica).



ATR 6

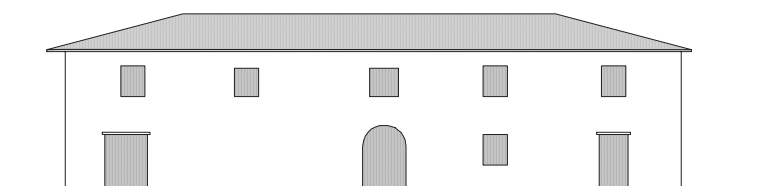
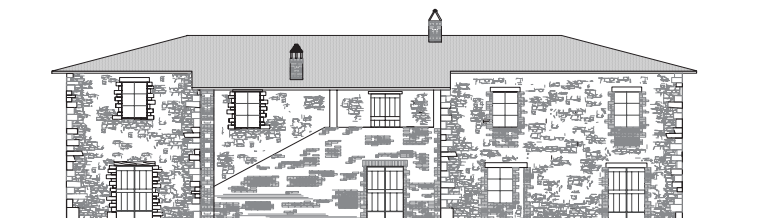
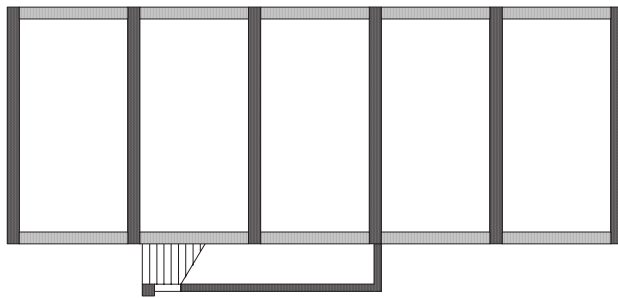
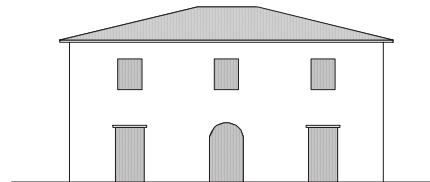
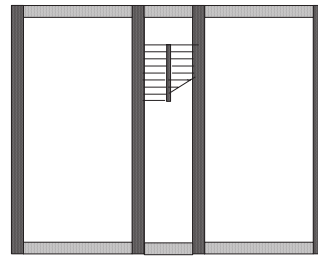
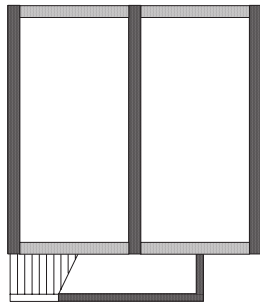
CASOLARE, CASA COLONICA (aggregazioni compatte)

Caratteri funzionali: costituisce il corpo principale di una unità residenziale ad uso agricolo, assieme ai vari annessi e accessori incorporati al piano terra (stalle, frantoio, magazzini) o nel sottotetto (fienile, granaio), ovvero addossati o isolati nel contesto circostante; con prevalente sviluppo orizzontale su due o tre livelli, scala esterna con tettoia, meno frequente la scala interna.



ATR 6

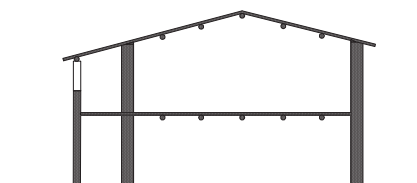
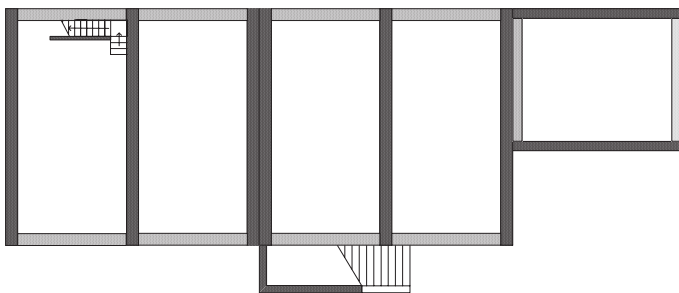
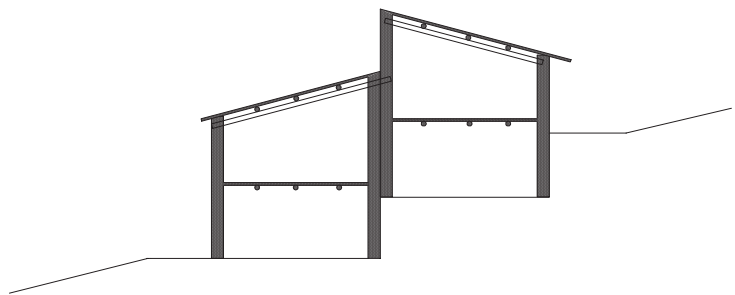
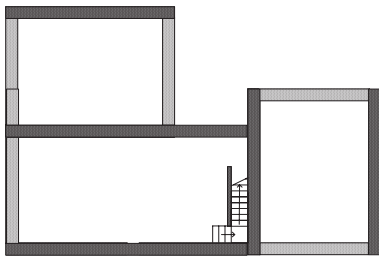
Caratteri costruttivi l'impianto può derivare dall'accorpamento laterale di due o più unità a schiera, con gli stessi caratteri costruttivi, oppure da un impianto originale in linea nel qual caso le coperture, a capanna o a padiglione, sono con arcarecci su travi inclinate, poggiate sui muri di prospetto e di spina, prevalenti solai in legno e scala esterna in muratura di mattoni.



ATR 6

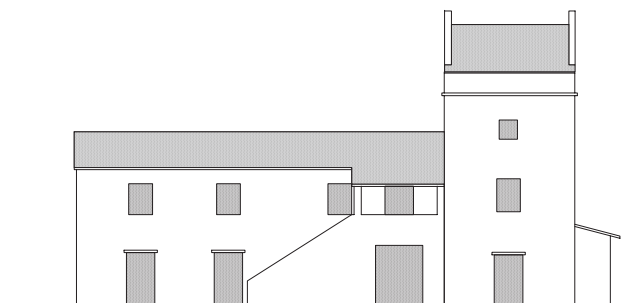
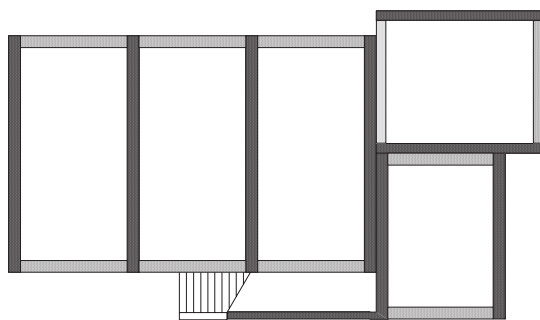
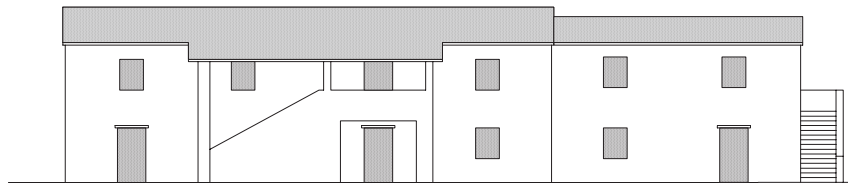
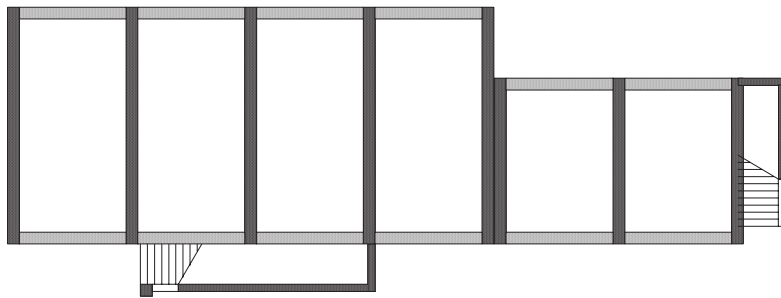
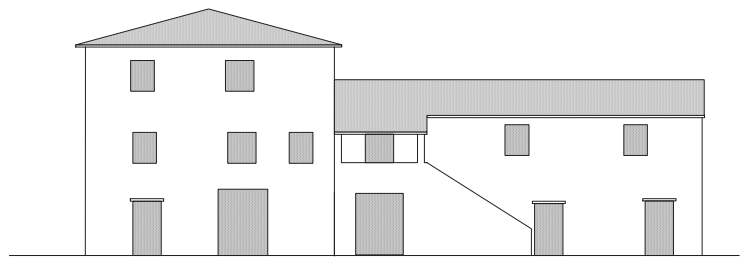
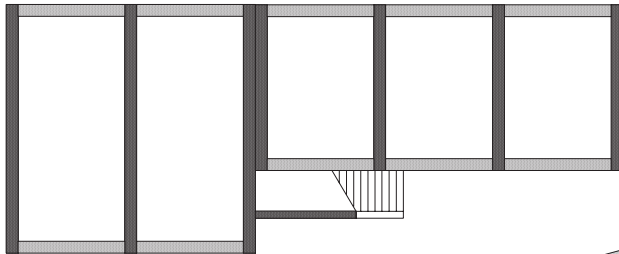
CASOLARE, CASA COLONICA (aggregazioni articolate)

Caratteri architettonici: trattasi in genere di edilizia premoderna, con impianto originale o derivante dall'accorpamento e dall'ampliamento di strutture preesistenti in un insieme compatto o articolato in aggregazione spontanea, paramenti a faccia vista e finiture al rustico.



ATR 6

Posizione: sempre in posizione isolata nel contesto rurale, sia in pianura che in sito di crinale o di pendio più o meno acclive, con gli accessori e le aree di pertinenza circostanti, a meno che non sia aggregata ad altre unità in insediamenti plurifamiliari (casali).

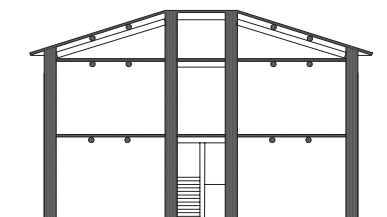
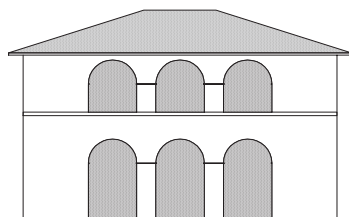
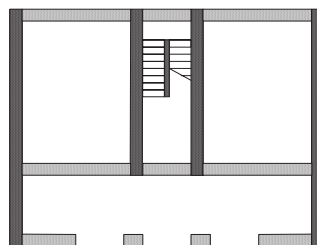
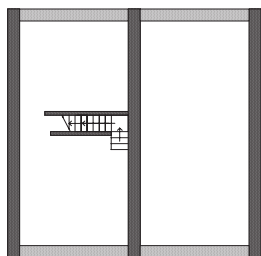
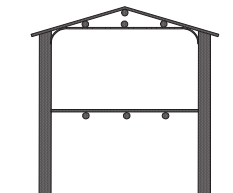
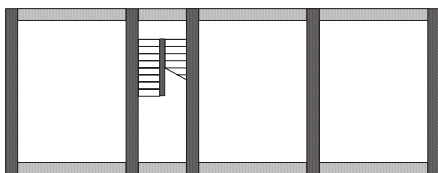
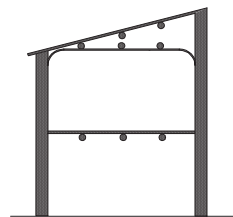
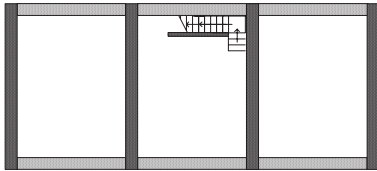


ATR 7

CASA PADRONALE DI CAMPAGNA

Caratteri funzionali: unità edilizia rurale ad uso di residenza di proprietari terrieri di ceto medio; anch'essa a prevalente sviluppo orizzontale laterale, su due o tre piani, si distingue dalla casa colonica per l'unitarietà di impianto e finiture, prevalenza di scala interna e accessori incorporati al piano terra.

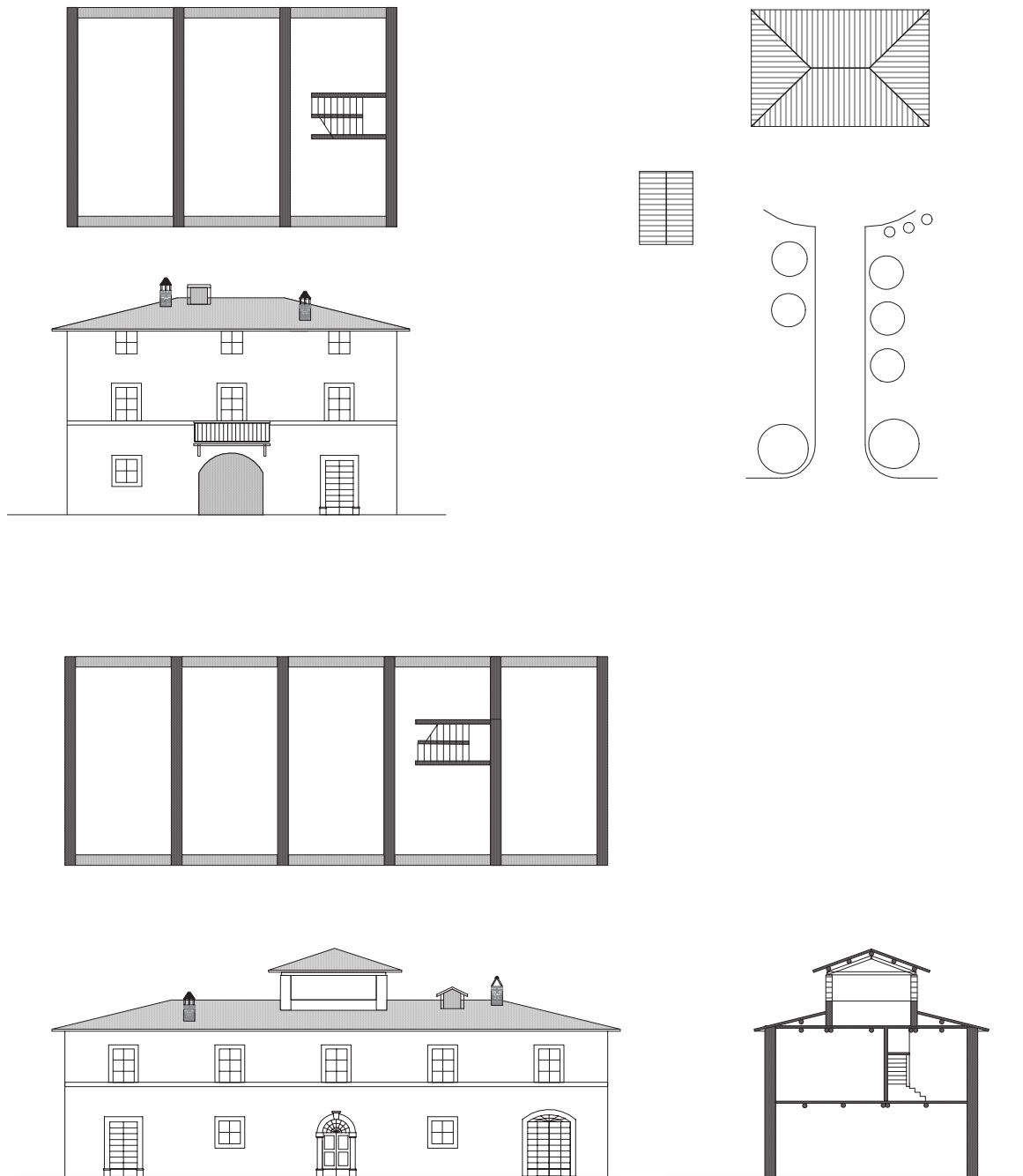
Caratteri costruttivi: impianto formato da unità in linea a corpo semplice o doppio o dall'accorpamento laterale di due o più unità a schiera; copertura a capanna o a padiglione, con arcarecci su muri laterali o su travi inclinate, solai per lo più in legno al civile o al rustico, con eventuali controsoffitti incannucciati.



ATR 7

Caratteri architettonici: edilizia di origine premoderna con prospetto principale di norma finito al civile in stile classico; sistemazione dell'area antistante spesso completata da un viale d'accesso centrale alberato, possibilità di logge, altane e spazi porticati.

Posizione: isolata o in parte contornata da edifici colonici ed accessori, in sito per lo più pianeggiante o leggermente acclive.

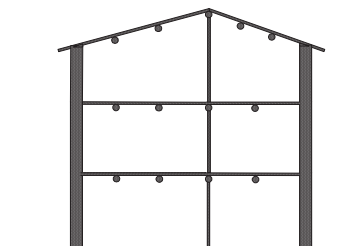
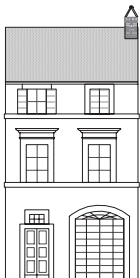
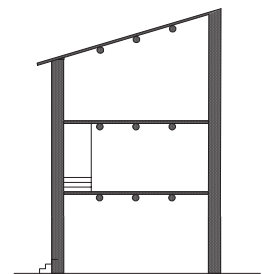
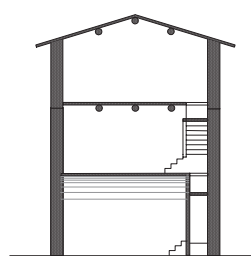
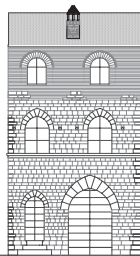
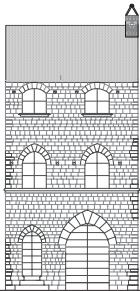
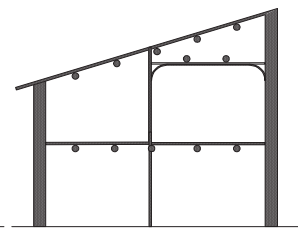
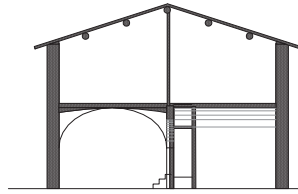
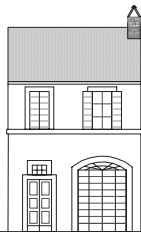
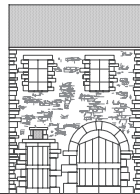
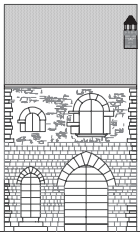
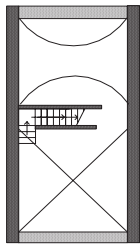
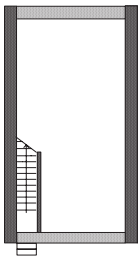
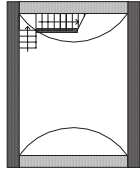
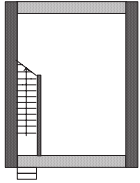


ATR 8

CASA A SCHIERA UNIFAMILIARE

Caratteri funzionali: unità edilizia ad uso prevalente di residenza unifamiliare di ceto operaio, artigiano o contadino, in insediamenti urbani o rurali accentrati; deriva dallo sviluppo in profondità o in altezza, su due, tre o quattro livelli, della capanna in muratura, con accesso dal prospetto principale allineato lungo la strada, coincidente con il lato corto.

Caratteri costruttivi: murature portanti laterali; copertura in legno ad uno o due spioventi, con gronda rivolta verso il prospetto stradale, ed arcarecci sui muri laterali; solai piani in legno o voltati a botte o a crociera ai piani inferiori; scala laterale ad una rampa o ad angolo, in muratura, legno e muratura, o ad arco rampante.



ATR 8

Caratteri architettonici: tipologia molto ricorrente sia con impianto di origine medievale e caratteri romanico-gotici, sia con impianto premoderno originale o frutto di ristrutturazione di unità edilizie preesistenti, e finitura al civile con caratteri classico-barocchi, o lasciata al rustico in eventuale commistione con gli elementi preesistenti

Posizione: sempre accostata ad unità edilizie adiacenti nel tessuto urbano continuo, in aggregazioni a schiera, ad insula o a blocco isolato, in siti di pianura o debolmente acclivi il tipo sviluppato in profondità, ed in siti di forte pendio il tipo a prevalente sviluppo verticale.

